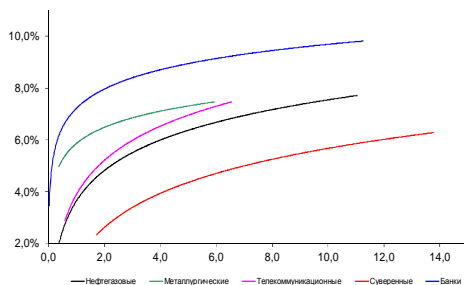
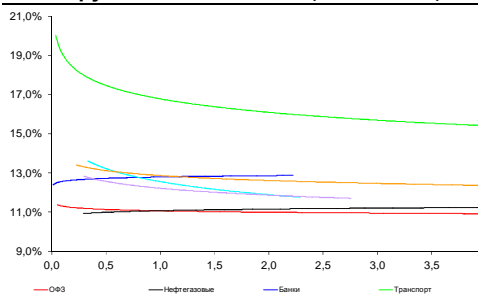


Рынок валютных облигаций



Источник: Bloomberg

Рынок рублевых облигаций (1-ый эшелон)



Источник: Bloomberg

Основные индикаторы долгового рынка

	Закрытие	Изм.	Доход%
Долговой рынок			
10-YR UST, YTM	2,41	4б.п. ↑	
30-YR UST, YTM	3,17	-1б.п. ↓	
Russia-30	117,41	-0,01% ↓	3,62
Rus-30 spread	121	-4б.п. ↓	
Bra-40	101,56	0,00% ↓	10,82
Tur-30	169,50	-0,14% ↓	5,06
Mex-34	126,20	-0,23% ↓	4,67
CDS 5 Russia	327,13	1б.п. ↑	
CDS 5 Gazprom	434	-2б.п. ↓	
CDS 5 Brazil	256	2б.п. ↑	
CDS 5 Turkey	217	-8б.п. ↓	
Валютный и денежный рынок			
			YTD%
\$/Руб. ЦБР	54,6026	0,98% ↑	80,9 ↑
\$/Руб.	54,7225	0,09% ↑	-11,0 ↓
EUR/\$	1,1200	0,13% ↑	-7,4 ↓
Ruble Basket	57,6796	0,55% ↑	12,7 ↑
Imp rate			
NDF \$/Rub 6M	12,66%	0,25 ↑	
NDF \$/Rub 12M	12,24%	0,07 ↑	
NDF \$/Rub 3Y	10,94%	0,11 ↑	
3M Libor	0,2808	0,00б.п.	
Libor overnight	0,1235	0,12б.п. ↑	
MosPrime	12,32	0б.п. ↓	
1D РЕПО+свопы, млрд	147	147 ↑	
Фондовые индексы			
			YTD%
RTS	941	-1,06% ↓	19,0 ↑
DOW	17 890	-0,42% ↓	0,4 ↑
S&P500	2 102	-0,30% ↓	2,1 ↑
Bovespa	53 176	-1,24% ↓	6,3 ↑
Сырьевые товары			
Brent spot	62,02	-0,10% ↓	11,2 ↑
Gold	1174,21	0,05% ↑	-1,2 ↓

Источник: Bloomberg

Комментарий по долговому рынку, стр. 3

Долговые рынки, в отличие от фондовых, чувствуют себя достаточно устойчиво вопреки сохранению неопределенности вокруг Греции и ослаблению рубля. Стране дали последний шанс договориться с кредиторами в субботу – при отсутствии прогресса Евросоюз начнет обсуждение процедуры выхода Греции из Еврозоны.

Макроэкономика, стр. 3

Правительство одобрило рост расходов на 4-5% на 2016-2017 гг; НЕЙТРАЛЬНО

Корпоративные новости, стр. 4

Республика Коми проводит сбор заявок на облигации объемом 5 млрд руб

Белгородская область 2 июля начнет сбор заявок облигаций на 5,25 млрд руб

ЕвразХолдинг закрыл книгу по облигациям серии 08 на 15 млрд руб, установив ставку купона на уровне 12,95%

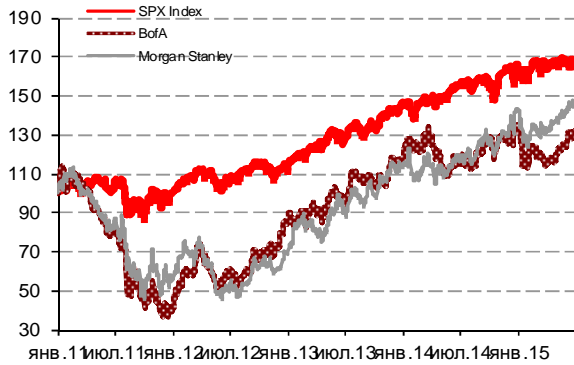
НОВОСТИ ВКРАТЦЕ:

- Международные резервы РФ за неделю выросли на \$4 млрд – до \$364,6 млрд
- МИНФИН на следующей неделе предложит банкам 255 млрд рублей
- БИНБАНК 30 июня проведет сбор заявок на довыпуски облигаций серии БО-02 объемом 7 млрд руб

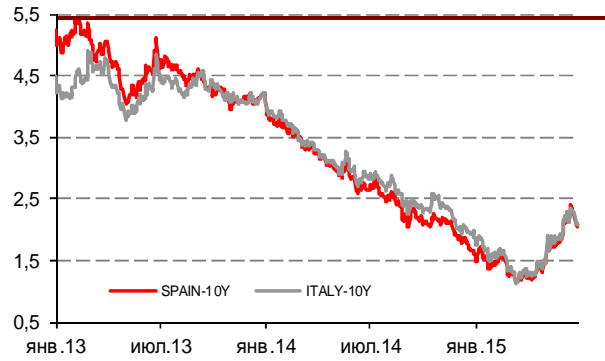
Российский рынок

ГРАДУСНИК КРИЗИСА

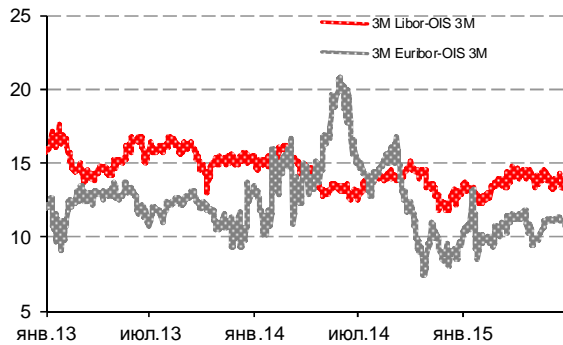
Илл 1: S&P500 vs S&P500 Bank Index



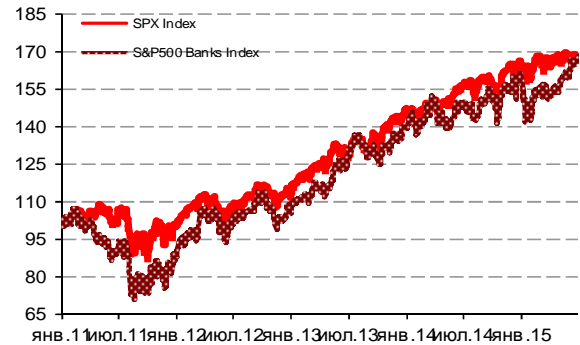
Илл 2: Доходность суверенных 10-летних облигаций Испании и Италии



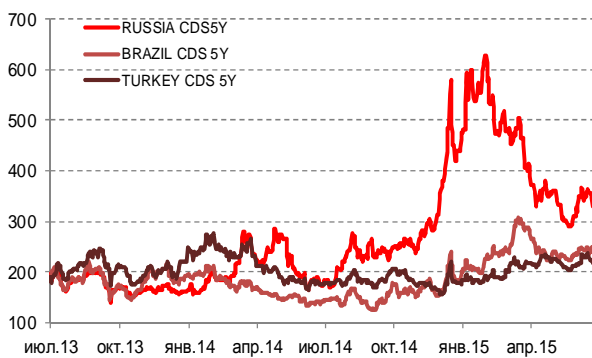
Илл 3: 3MLibor/Euribor-OIS Spread



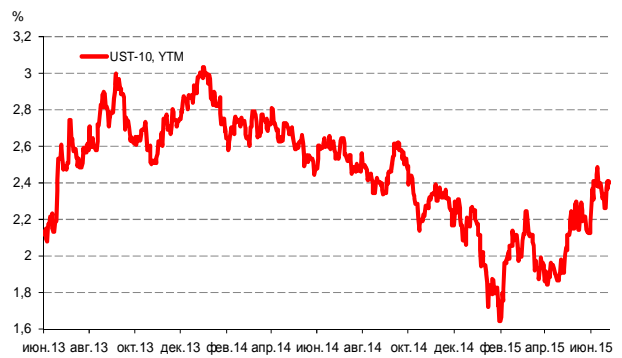
Илл 4: S&P500 vs банки США (01.01.11=100)



Илл 5: CDS 5Y Бразилия, Турция, Россия



Илл 6: Доходность UST-10



Источник: Bloomberg

Источник: Bloomberg

Комментарий по долговому рынку

Долговые рынки, в отличие от фондовых, чувствуют себя достаточно устойчиво вопреки давлению внешнего новостного фона. Ситуация вокруг Греции остается неопределенной и приближается к эндшпилю – последняя возможность достичь соглашения с кредиторами перенесена на субботу. В случае отсутствия компромисса – ЕС начнет обсуждение дефолта Греции и процедуры выхода страны из Еврозоны.

Тем не менее, попытки коррекции на внешнедолговом рынке воспринимаются инвесторами как возможность увеличить позиции. Спрос ощущается в среднесрочных корпоративных бумагах. На рублевом долговом рынке появился интерес на покупку от иностранных инвесторов в длинном конце кривой - невзирая на продление санкций и возвращение политических дискуссий по Украине на новостные ленты. Ослабление рубля, наблюдающееся уже несколько дней, также не оказывает видимого давления на котировки рублевых облигаций.

Екатерина Леонова, Старший аналитик (+7 495) 974-2515 доб. 8523

Макроэкономика

Правительство одобрило рост расходов на 4-5% на 2016-2017 гг.; НЕЙТРАЛЬНО

Российское правительство одобрило проект бюджета на 2016-2018 гг – он предусматривает сдержанный рост расходов на 4-5% в ближайшие два года и сохранение расходов на неизменном уровне в 2018 г. Проект бюджета учитывает и предложение по ограничению индексации пенсий уровнем 4,0-5,5% в год вместо изначальных 7-12% в год, что, судя по всему, говорит в пользу ужесточения бюджетной политики.

Мы сильно сомневаемся в том, что эти амбициозные цели достижимы. Во-первых, мы не уверены, что правительству удастся ограничить рост совокупных расходов бюджета, который составлял в среднем 10% в год на протяжении последних пяти лет: даже если намерение правительства сохранить средства Резервного фонда является частью более широкой стратегии, разделяемой ЦБ, оно может использовать другие сбережения (за исключением накопительных пенсий), чтобы продолжать стимулировать экономику.

Во-вторых, даже если правительство действительно намерено ужесточить бюджетную политику в целом, мы все же считаем, что рост социальных расходов будет профинансирован в соответствии с первоначальными обязательствами, так как накануне выборов будет крайне сложно сократить масштаб социальных обязательств, тогда как в соответствии с новым проектом бюджета, их сокращение на 2,5 трлн руб забюджетировано на ближайшие три года.

Фактически это означает резкое сокращение прочих несоциальных расходов, что, на наш взгляд, является базовым сценарием на ближайшие годы, который усугубит слабость экономического роста. Еще одним следствием будет увеличение доли ручного управления бюджетом – так в случае роста цен на нефть дополнительные доходы, судя по всему, будут распределяться в пользу госкомпаний. Нереалистичный проект бюджета все же лучше, чем ничего, однако это не может служить утешением.

Наталья Орлова, Ph.D Главный экономист (+7 495) 795-3677

Корпоративные новости**Республика Коми проводит сбор заявок на облигации объемом 5 млрд руб**

Общий объем выпуска составляет 11 млрд. руб. Срок обращения выпуска составит 6 лет с полугодовой выплатой купонного дохода. Ставка купона на 1-ый год обращения установлена в размере 12% годовых и снижается на 10 б.п. ежегодно. По выпуску предусмотрена амортизация основной суммы долга в размере 15% от номинала в даты выплат 2-го, 4-го, 7-го и 9-го купонов и 20% от номинала – при выплате 11-го купона.

Размещение проходит в формате бук-билдинга по цене размещения. Первоначальный ориентир по цене установлен в диапазоне 95,25-95,75% от номинала, что соответствует доходности на уровне 13,74 - 13,93% годовых. Организаторы размещения: Сбербанк КИБ, ВТБ Капитал, Газпромбанк.

Белгородская область 2 июля начнет сбор заявок облигаций на 5,25 млрд руб

Техническое размещение выпуска на ФБ ММВБ запланировано на 7 июля. Срок обращения займа составит 5 лет с ежеквартальной выплатой купонного дохода и амортизацией основной суммы долга. Схема амортизации предполагает погашение по 10% от номинала в даты выплат 7-го, 11-го и 15-го купонов, по 20% от номинала - в дату выплаты 9-го и 13-го купонов.

Ставка купона на срок до погашения будет определена в процессе бук-билдинга. Ориентир ставки купона установлен в диапазоне 12,0-12,5% годовых. Организатор займа: БК Регион.

ЕвразХолдинг закрыл книгу по облигациям серии 08 на 15 млрд руб, установив ставку купона на уровне 12,95% годовых

Техническое размещение облигаций на бирже состоится 1 июля. Срок обращения займа составит 10 лет с полугодовой выплатой купонного дохода и 4-летней офертой на выкуп облигаций по номиналу. По итогам бук-билдинга ставка купона на срок до оферты установлена ниже прогнозного диапазона, составлявшего 13,1-13,4% годовых, и составила 12,95% годовых. Кроме того, из-за переподписки эмитент увеличил объем размещения – первоначально предполагалось размещение облигаций 10-й серии на 10 млрд руб. Организаторы размещения: Sberbank CIB, ВТБ Капитал, Связь-Банк.

Екатерина Леонова, Старший аналитик (+7 495) 974-2515 доб. 8523

ДИНАМИКА РОССИЙСКИХ ОБЛИГАЦИЙ

Илл. 7: Динамика российских суверенных и субфедеральных еврооблигаций

	Дата погаш-я	Дюра-ция, лет	Дата ближ. купона	Ставка купона	Цена закрытия	Изме-нение	Дох-сть к оферте/погаш-ю	Текущ дох-сть	Спред по дю-рации	Изм. спреда	М.Дюра ция	Объем выпуска млн	Валюта	Рейтинги S&P/Moodys/Fitch		
Суверенные																
Россия-17	04.04.2017	1,73	04.10.15	3,25%	102,24	-0,01%	1,96%	3,18%	127	-0,2	1,71	2 000	USD	BB+/	Ba1	/ BBB-
Россия-18	24.07.2018	2,64	24.07.15	11,00%	122,03	-0,17%	3,40%	9,01%	234	4,6	2,59	3 466	USD	BB+/	Ba1	/ BBB-
Россия-19	16.01.2019	3,32	16.07.15	3,50%	98,99	-0,09%	3,80%	3,54%	275	1,5	3,26	1 500	USD	BB+/	Ba1	/ BBB-
Россия-20	29.04.2020	4,34	29.10.15	5,00%	103,51	-0,25%	4,19%	4,83%	274	4,5	4,25	3 500	USD	BB+/	Ba1	/ BBB-
Россия-22	04.04.2022	5,85	04.10.15	4,50%	98,92	-0,23%	4,69%	4,55%	255	1,2	5,71	2 000	USD	BB+/	Ba1	/ BBB-
Россия-23	16.09.2023	6,78	16.09.15	4,88%	99,81	-0,41%	4,90%	4,88%	277	3,2	6,62	3 000	USD	BB+/	Ba1	/ BBB-
Россия-28	24.06.2028	7,94	24.12.15	12,75%	158,31	-0,05%	6,16%	8,05%	375	-3,6	7,70	2 500	USD	BB+/	Ba1	/ BBB-
Россия-30	31.03.2030	4,45	30.09.15	7,50%	117,41	-0,01%	3,62%	6,39%	121	-4,1	4,30	132 614	USD	BB+/	Ba1	/ BBB-
Россия-42	04.04.2042	13,70	04.10.15	5,63%	95,94	-0,29%	5,93%	5,86%	352	-2,0	13,30	3 000	USD	BB+/	Ba1	/ BBB-
Россия-43	16.09.2043	13,76	16.09.15	5,88%	98,23	-0,31%	6,01%	5,98%	360	-1,8	13,36	1 500	USD	BB+/	Ba1	/ BBB-
Россия-18руб	10.03.2018	2,42	10.09.15	7,85%	92,35	-0,01%	11,19%	8,50%	--	--	2,29	90 000	RUB	BBB-/	Ba1	/ BBB-
Россия-20eur	16.09.2020	4,72	16.09.15	3,63%	99,33	0,34%	3,77%	3,65%	--	--	4,55	750	EUR	BB+/	Ba1	/ BBB-
Прочие																
Москва-16	20.10.2016	1,27	20.10.15	5,06%	103,47	-0,00%	2,35%	4,89%	--	--	--	407	EUR	BB+/	Ba1	/ BBB-
Беларусь-15	03.08.2015	0,10	03.08.15	8,75%	99,25	0,00%	15,60%	8,82%	--	--	--	1 000	USD	B-/	Caa1	/

Источник: Bloomberg, Отдел исследований Альфа-Банка

Илл. 8: Динамика российских банковских еврооблигаций

	Дата погаш-я	Дюра-ция, лет	Дата ближ. купона	Ставка купона	Цена закрытия	Изме-нение	Дох-сть к оферте/погаш-ю	Текущ дох-сть	Спред по дю-рации	Изм. спреда	Спред к сувер. евро-облиг.	Объем выпуска млн	Валюта	Рейтинги S&P/Moodys/Fitch		
АК Барс-15	19.11.2015	0,40	19.11.15	8,75%	102,00	0,74%	3,61%	8,58%	292	-190,5	165	500	USD	/	B1	/ BB-
Альфа-17Е	10.06.2017	1,90	10.06.16	5,50%	100,77	0,01%	5,07%	5,46%	--	--	--	350	EUR	B+/	B1	/ BB
Альфа17*	22.02.2017	1,57	22.08.15	6,30%	100,27	-0,48%	6,12%	6,28%	543	0,2	416	300	USD	B+/	B1	/ BB
Альфа-17-2	25.09.2017	2,07	25.09.15	7,88%	103,91	-0,10%	5,98%	7,58%	529	3,7	402	1 000	USD	BB/	Ba2	/ BB+
Альфа-19*	26.09.2019	3,64	26.09.15	7,50%	97,80	0,10%	8,12%	7,67%	666	-3,9	431	750	USD	B+/	B1	/ BB
Альфа-21	28.04.2021	4,75	28.10.15	7,75%	99,89	0,12%	7,77%	7,76%	606	-4,4	415	1 000	USD	BB/	Ba2	/ BB+
Альфа-25с	18.02.2025	3,73	18.08.15	9,50%	98,78	0,06%	9,69%	9,62%	824	-2,2	589	250	USD	/	B2u	/ BB
Банк Москвы-15*	25.11.2015	0,41	25.11.15	5,97%	100,25	0,25%	5,32%	5,95%	463	-62,3	336	300	USD	/	B1	/ WD
Банк Москвы-17*	10.05.2017	1,79	10.11.15	6,02%	98,04	0,07%	7,15%	6,14%	646	-4,7	520	400	USD	/	B1	/ WD
Банк СПб-18*	24.10.2018	2,82	24.10.15	11,00%	97,38	0,00%	11,97%	11,30%	1091	-1,3	857	101	USD	/	B2	/ WD
Внешпромбанк-16	14.11.2016	1,32	14.11.15	9,00%	96,66	3,01%	11,66%	9,31%	1097	-236,8	971	225	USD	B+/	B2	/
ВостЭкспресс-19с	29.05.2019	3,08	29.11.15	12,00%	73,18	-0,17%	22,66%	16,40%	2160	5,3	1885	125	USD	/	NR	/
ВТБ-16Е	15.02.2016	0,64	15.02.16	4,25%	100,77	0,21%	2,98%	4,22%	--	--	--	193	EUR	BB+/	Ba1	/ WD
ВТБ-17	12.04.2017	1,71	12.10.15	6,00%	100,96	-0,01%	5,42%	5,94%	473	-0,2	347	2 000	USD	/	Ba1	/ WD
ВТБ-18*	29.05.2018	2,69	29.11.15	6,88%	102,18	0,05%	6,05%	6,73%	499	-3,2	265	1 514	USD	BB+/	Ba1	/ WD
ВТБ-18-2	22.02.2018	2,44	22.08.15	6,32%	101,23	0,02%	5,81%	6,24%	512	-1,5	241	698	USD	BB+/	Ba1	/ WD
ВТБ-22*	17.10.2022	5,70	17.10.15	6,95%	92,14	-0,03%	8,41%	7,54%	627	-2,3	372	1 500	USD	BB-/	Ba3	/ WD
ВТБ-35	30.06.2035	11,25	30.06.15	6,25%	98,08	-0,01%	6,42%	6,37%	401	-4,0	49	693	USD	BB+/	Ba1	/ WD
ВЭБ-17	22.11.2017	2,28	22.11.15	5,45%	101,13	0,05%	4,95%	5,39%	426	-3,0	155	600	USD	BB+/	/	BBB-
ВЭБ-17-2	13.02.2017	1,55	13.08.15	5,38%	101,48	0,22%	4,42%	5,30%	373	-15,3	247	750	USD	BB+/	/	BBB-
ВЭБ-18Е	21.02.2018	2,56	21.02.16	3,04%	94,99	0,05%	5,10%	3,20%	--	--	--	1 000	EUR	BB+/	/	BBB-
ВЭБ-18	21.11.2018	3,19	21.11.15	4,22%	94,53	0,14%	6,02%	4,47%	497	-5,7	222	850	USD	BB+/	/	BBB-
ВЭБ-20	09.07.2020	4,20	09.07.15	6,90%	98,76	-0,20%	7,20%	6,99%	574	3,6	301	1 600	USD	BB+/	/	BBB-
ВЭБ-22	05.07.2022	5,60	05.07.15	6,03%	92,06	-0,02%	7,50%	6,54%	579	-1,3	281	1 000	USD	BB+/	/	BBB-
ВЭБ-23Е	21.02.2023	6,55	21.02.16	4,03%	86,39	0,07%	6,33%	4,67%	--	--	--	500	EUR	BB+/	/	BBB-
ВЭБ-23	21.11.2023	6,58	21.11.15	5,94%	89,56	-0,09%	7,65%	6,63%	551	-1,3	274	1 150	USD	BB+/	/	BBB-
ВЭБ-25	22.11.2025	7,45	22.11.15	6,80%	92,62	0,06%	7,85%	7,34%	571	-3,7	169	1 000	USD	BB+/	/	BBB-
ВЭБ-Лизинг-16	27.05.2016	0,91	27.11.15	5,13%	101,33	0,18%	3,64%	5,06%	295	-21,1	168	400	USD	BB+/	/	BBB-
ГПБ-15	23.09.2015	0,24	23.09.15	6,50%	101,20	-0,00%	1,50%	6,42%	81	-5,5	-45	948	USD	BB+/	Ba2	/ BB+
ГПБ-17	17.05.2017	1,81	17.11.15	5,63%	100,46	-0,01%	5,36%	5,60%	467	-0,5	341	1 000	USD	BB+/	Ba2	/ BB+
ГПБ-18с	21.11.2018	3,11	21.11.15	5,75%	94,25	-0,07%	7,70%	6,10%	664	1,0	390	63	USD	/	/	/
ГПБ-18Е	30.10.2018	3,11	30.10.15	3,98%	93,49	-0,01%	6,19%	4,26%	--	--	--	1 000	EUR	BB+/	Ba2	/ BB+
ГПБ-19*	03.05.2019	3,39	03.11.15	7,25%	98,16	-0,07%	7,81%	7,39%	635	-38,5	400	500	USD	BB-/	B2	/ BB
ГПБ-19	05.09.2019	3,76	05.09.15	4,96%	94,10	0,19%	6,59%	5,27%	514	-6,2	279	750	USD	BB+/	/	BB+
ГПБ-23с	28.12.2023	6,01	28.06.15	7,50%	86,95	0,16%	9,79%	8,62%	766	-5,5	510	750	USD	/	NR	/ B+
ЕАБР-20	26.09.2020	4,62	26.09.15	5,00%	98,30	0,00%	5,37%	5,09%	367	-1,8	176	500	USD	BBB/	Baa1	/
ЕАБР-22	20.09.2022	6,08	20.09.15	4,77%	94,00	0,00%	5,79%	5,07%	366	-2,8	111	500	USD	BBB/	Baa1	/ WD
КрЕврБанк-19*	15.11.2019	3,72	15.11.15	8,50%	101,44	0,25%	8,10%	8,38%	665	-8,0	430	250	USD	/	B2	/ B+
МКБ-18	01.02.2018	2,33	01.08.15	7,70%	99,02	0,00%	8,12%	7,78%	743	-0,8	472	500	USD	BB-/	B1	/ BB
МКБ-18с	13.11.2018	2,95	13.11.15	8,70%	90,11	0,19%	12,36%	9,66%	1130	-7,7	896	500	USD	/	NR	/ BB-

НОМОС-18	25.04.2018	2,58	25.10.15	7,25%	100,21	-0,12%	7,16%	7,24%	610	3,3	376	500 USD	/	Ba3	/	WD
НОМОС-19*	26.04.2019	3,22	26.10.15	10,00%	98,52	-0,06%	10,47%	10,15%	941	0,5	666	500 USD	/	B2	/	WD
ПромсвязьБ-16*	08.07.2016	0,96	08.07.15	11,25%	104,61	-0,04%	6,56%	10,75%	587	2,5	460	165 USD	/	B2	/	WD
ПромсвязьБ-17	25.04.2017	1,71	25.10.15	8,50%	103,03	0,03%	6,70%	8,25%	601	-2,9	475	294 USD	/	B1	/	WD
ПромсвязьБ-19*	06.11.2019	3,57	06.11.15	10,20%	98,13	0,13%	10,74%	10,39%	929	-5,1	694	407 USD	/	B2	/	WD
ПромсвязьБ-21с	17.03.2021	4,24	17.09.15	10,50%	90,00	0,00%	13,02%	11,67%	1157	-1,1	883	100 USD	/			
ПСБ-15*	29.09.2015	0,26	29.09.15	5,01%	100,48	-0,01%	3,10%	4,99%	241	-0,1	114	400 USD	/	Ba3	/	WD
РенКап-16	21.04.2016	0,79	21.10.15	11,00%	98,93	0,36%	12,36%	11,12%	1167	-47,5	1040	126 USD	B-	WR	/	B-
РенКред-16	31.05.2016	0,91	30.11.15	7,75%	95,81	-0,26%	12,66%	8,09%	1197	31,3	1070	165 USD	B/*-	B3	/	WD
РСХБ-17	15.05.2017	1,80	15.11.15	6,30%	101,26	-0,27%	5,58%	6,22%	489	14,6	363	584 USD	/	Ba2	/	BB+
РСХБ-17-2	27.12.2017	2,31	27.06.15	5,30%	98,79	-0,09%	5,83%	5,36%	514	3,0	243	1 300 USD	/	Ba2	/	BB+
РСХБ-18	29.05.2018	2,66	29.11.15	7,75%	103,73	0,02%	6,33%	7,47%	527	-2,4	293	980 USD	/	Ba2	/	BB+
РСХБ-21*	03.06.2021	0,92	03.12.15	6,00%	92,21	0,51%	7,66%	6,51%	697	-11,1	570	800 USD	/	B2	/	BB
РСХБ-23с	16.10.2023	5,91	16.10.15	8,50%	91,84	-0,01%	9,96%	9,26%	783	-2,6	528	500 USD	/	NR	/	
Русский Стандарт-15*	16.12.2015	0,47	16.12.15	7,73%	94,00	-0,00%	21,70%	8,22%	2101	7,6	1975	188 USD	CCC+	Caa1	/	
Русский Стандарт-16*	01.12.2016	1,37	01.12.15	7,56%	81,38	-0,46%	23,63%	9,29%	2294	39,4	2167	188 USD	CCC+	Caa1	/	
Русский Стандарт-17	11.07.2017	1,83	11.07.15	9,25%	99,64	0,28%	9,44%	9,28%	875	-16,0	749	414 USD	B	B3	/	B/*-
Русский Стандарт-20с	10.04.2020	3,26	10.10.15	13,00%	62,56	0,07%	27,48%	20,78%	2642	-3,2	2368	350 USD	CCC+	Caa1	/	B/*-
Сбербанк-15	07.07.2015	0,03	07.07.15	5,50%	100,13	-0,00%	1,37%	5,49%	68	-22,3	-59	1 500 USD	/	Ba1	/	BBB-
Сбербанк-17	27.03.2017	1,67	24.09.15	5,40%	101,68	-0,03%	4,39%	5,31%	370	0,7	243	1 250 USD	/	Ba1	/	BBB-
Сбербанк-17-2	07.02.2017	1,54	07.08.15	4,95%	101,07	-0,03%	4,25%	4,90%	356	1,3	230	1 300 USD	/	Ba1	/	BBB-
Сбербанк-19	28.06.2019	3,57	28.06.15	5,18%	97,27	-0,01%	5,96%	5,33%	450	-0,8	215	1 000 USD	/	Ba1	/	BBB-
Сбербанк-22	07.02.2022	5,39	07.08.15	6,13%	97,73	-0,05%	6,55%	6,27%	485	-0,9	187	1 500 USD	/	Ba1	/	BBB-
Сбербанк-22-2*	29.10.2022	6,06	29.10.15	5,13%	87,89	-0,17%	7,28%	5,83%	515	0,0	259	2 000 USD	/	Ba2	/	BB+
Сбербанк-23с	23.05.2023	6,38	23.11.15	5,25%	82,89	-0,52%	8,24%	6,33%	610	5,7	333	1 000 USD	/			BB+
Сбербанк-24с	26.02.2024	3,29	26.08.15	5,50%	85,20	-0,30%	7,89%	6,46%	683	3,3	408	1 000 USD	/			BB+
ТКС-15	18.09.2015	0,23	18.09.15	10,75%	101,13	-0,24%	5,58%	10,63%	489	97,0	363	170 USD	/	B2	/	B+
ТКС-18*	06.06.2018	2,50	06.12.15	14,00%	101,93	-0,06%	13,18%	13,74%	1212	1,3	978	200 USD	/	B3	/	B
ХКФ-20*	24.04.2020	2,50	24.10.15	9,38%	94,54	-0,06%	11,69%	9,92%	1063	1,4	829	229 USD	/	B3	/	B
ХКФ-21с	19.04.2021	4,36	19.10.15	10,50%	94,30	-0,05%	11,88%	11,14%	1017	-0,7	769	200 USD	/	NR	/	B

Источник: Bloomberg, Отдел исследований Альфа-Банка

* - Доходность и дюрация рассчитываются к дате исполнения опциона на покупку, с-субординированные выпуски (по новым правилам)

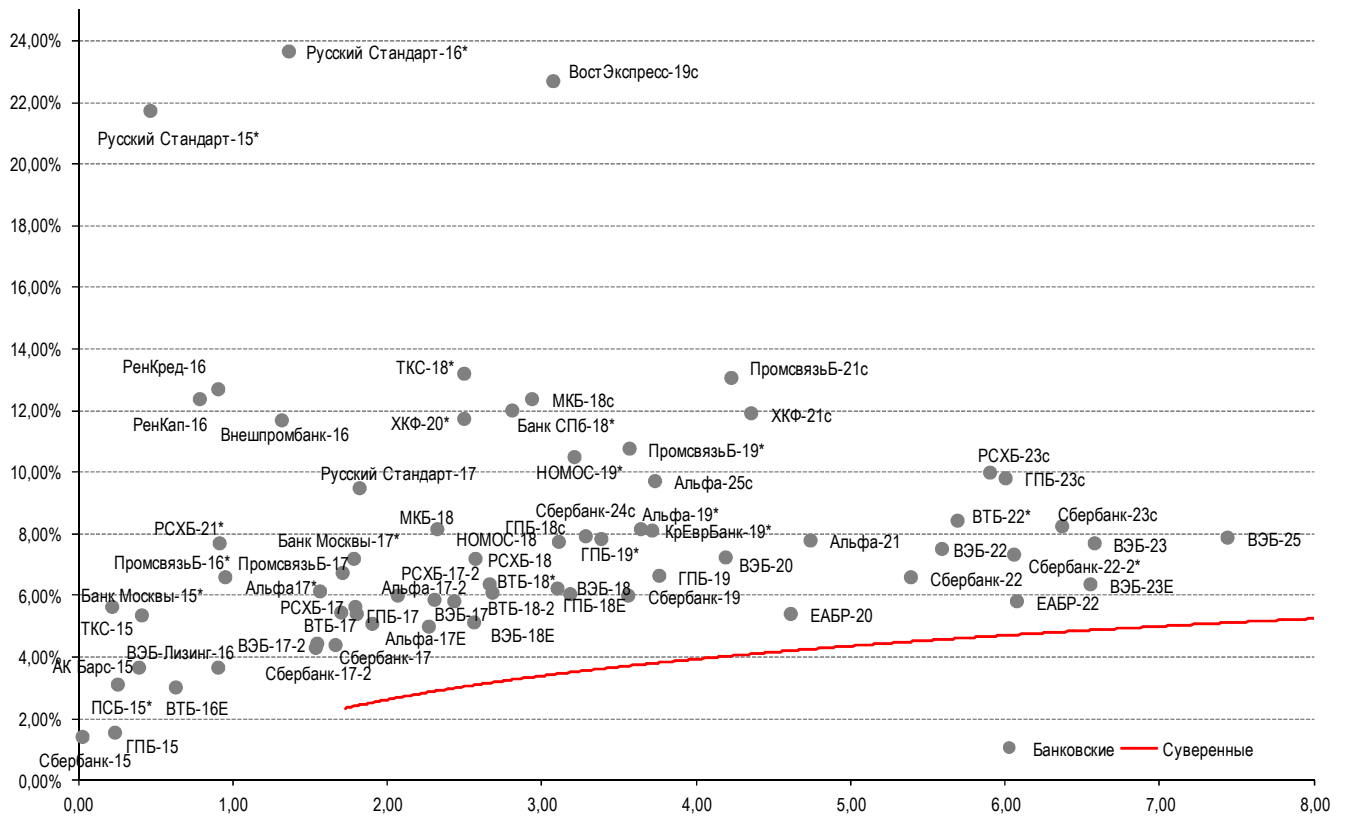
Илл. 9: Динамика российских корпоративных еврооблигаций в разбивке по секторам

	Дата погаш-я	Дюра-ция, лет	Дата ближ. купона	Ставка купона	Цена закрыт-ия	Изме-нение	Доход-сть к оферте/погаш-ю	Текущ-ий дох-д	Сред по дю-рации	Изм. сред	Сред к сувер. евро-облиг.	Объем выпуска млн	Валюта	Рейтинги S&P/Moodys/Fitch
Нефтегазовые														
БК Евразия-20	17.04.2020	4,27	17.10.15	4,88%	88,81	-0,04%	7,70%	5,49%	625	-0,1	351	600 USD	BB+ /	/BB
Газпром-15	12.11.2015	0,38	12.11.15	4,30%	100,79	-0,02%	2,18%	4,27%	149	1,9	23	700 USD	BB+ /	Ba1 /BBB-
Газпром-15-3	29.11.2015	0,43	29.11.15	5,09%	101,17	0,03%	2,31%	5,03%	162	-9,1	35	1 000 USD	BB+ /	Ba1 /BBB-
Газпром-16	22.11.2016	1,36	22.11.15	6,21%	103,80	-0,04%	3,42%	5,98%	273	1,8	146	1 350 USD	BB+ /	Ba1 /BBB-
Газпром-17Е	22.03.2017	1,69	22.03.16	5,14%	102,42	0,04%	3,66%	5,01%	--	--	--	500 EUR	BB+ /	Ba1 /BBB-
Газпром-17-2Е	02.11.2017	2,20	02.11.15	5,44%	102,97	0,05%	4,08%	5,28%	--	--	--	500 EUR	BB+ /	Ba1 /BBB-
Газпром-17-3Е	15.03.2017	1,68	15.03.16	3,76%	100,44	0,00%	3,48%	3,74%	--	--	--	1 400 EUR	BB+ /	Ba1 /BBB-
Газпром-18Е	13.02.2018	2,45	13.02.16	6,61%	106,07	-0,03%	4,11%	6,23%	--	--	--	1 200 EUR	BB+ /	Ba1 /BBB-
Газпром-18-2	11.04.2018	2,53	11.10.15	8,15%	107,75	0,04%	5,13%	7,56%	407	-3,1	173	1 100 USD	BB+ /	Ba1 /BBB-
Газпром-20	06.02.2020	4,19	06.08.15	3,85%	93,44	0,01%	5,48%	4,12%	402	-1,4	129	800 USD	BB+ /	Ba1 /BBB-
Газпром-20Е	20.03.2020	4,40	20.03.16	3,39%	94,34	0,12%	4,75%	3,59%	--	--	--	1 000 EUR	BB+ /	Ba1 /BBB-
Газпром-21Е	26.02.2021	5,15	26.02.16	3,60%	93,65	-0,01%	4,91%	3,84%	--	--	--	750 EUR	BB+ /	Ba1 /BBB-
Газпром-22	07.03.2022	5,44	07.09.15	6,51%	101,24	0,07%	6,28%	6,43%	457	-3,2	159	1 300 USD	BB+ /	Ba1 /BBB-
Газпром-22-2	19.07.2022	5,87	19.07.15	4,95%	93,39	0,06%	6,12%	5,30%	398	-3,8	143	1 000 USD	BB+ /	Ba1 /BBB-
Газпром-25Е	21.03.2025	8,00	21.03.16	4,36%	95,64	-0,07%	4,94%	4,56%	--	--	--	500 EUR	BB+ /	Ba1 /BBB-
Газпром-28	06.02.2028	9,08	06.08.15	4,95%	87,54	-0,06%	6,40%	5,65%	400	-3,4	24	900 USD	BB+ /	Ba1 /BBB-
Газпром-34	28.04.2034	10,05	28.10.15	8,63%	113,31	-0,10%	7,31%	7,61%	490	-3,1	115	1 200 USD	BB+ /	Ba1 /BBB-
Газпром-37	16.08.2037	11,04	16.08.15	7,29%	100,44	-0,03%	7,25%	7,26%	484	-3,9	132	1 250 USD	BB+ /	Ba1 /BBB-
ГазпромНефть-18Е	26.04.2018	2,75	26.04.16	2,93%	95,45	0,04%	4,68%	3,07%	--	--	--	750 EUR	BB+ /	Ba1 /BBB-
ГазпромНефть-22	19.09.2022	6,11	19.09.15	4,38%	86,35	0,11%	6,79%	5,07%	466	-4,6	211	1 500 USD	BB+ /	Ba1 /BBB-
ГазпромНефть-23	27.11.2023	6,63	27.11.15	6,00%	93,30	0,13%	7,07%	6,43%	493	-4,8	217	1 500 USD	BB+ /	Ba1 /BBB-
Лукойл-17	07.06.2017	1,86	07.12.15	6,36%	104,99	-0,02%	3,68%	6,05%	299	-0,1	172	500 USD	BBB- /	Ba1 /BBB-
Лукойл-18	24.04.2018	2,70	24.10.15	3,42%	96,55	0,09%	4,73%	3,54%	367	-4,5	133	1 500 USD	BBB- /	Ba1 /BBB-
Лукойл-19	05.11.2019	3,80	05.11.15	7,25%	106,40	0,04%	5,57%	6,81%	412	-2,4	177	600 USD	BBB- /	Ba1 /BBB-
Лукойл-20	09.11.2020	4,63	09.11.15	6,13%	102,91	0,05%	5,49%	5,95%	378	-3,0	187	1 000 USD	BBB- /	Ba1 /BBB-
Лукойл-22	07.06.2022	5,69	07.12.15	6,66%	104,49	0,03%	5,86%	6,37%	372	-3,4	117	500 USD	BBB- /	Ba1 /BBB-
Лукойл-23	24.04.2023	6,54	24.10.15	4,56%	90,20	0,13%	6,16%	5,06%	402	-4,9	126	1 500 USD	BBB- /	Ba1 /BBB-
НК Альянс-20	04.05.2020	3,89	04.11.15	7,00%	58,16	0,04%	21,20%	12,04%	1975	-1,5	1701	500 USD	NR /	/WD
Новатэк-16	03.02.2016	0,59	03.08.15	5,33%	101,36	0,00%	3,03%	5,25%	234	-2,6	108	600 USD	BB+ /	Ba1 /BBB-
Новатэк-21	03.02.2021	4,66	03.08.15	6,60%	100,76	0,10%	6,44%	6,55%	473	-4,0	282	650 USD	BB+ /	Ba1 /BBB-
Новатэк-22	13.12.2022	6,34	13.12.15	4,42%	87,34	-0,04%	6,60%	5,06%	446	-2,1	169	1 000 USD	BB+ /	Ba1 /BBB-
Роснефть-17	06.03.2017	1,65	06.09.15	3,15%	98,34	-0,02%	4,17%	3,20%	348	0,4	221	1 000 USD	BB+ /	Ba1 /WD
Роснефть-22	06.03.2022	5,75	06.09.15	4,20%	86,81	0,30%	6,67%	4,84%	454	-8,1	199	2 000 USD	BB+ /	Ba1 /WD
ТНК-ВР-16	18.07.2016	1,01	18.07.15	7,50%	104,66	0,08%	3,01%	7,17%	232	-9,7	105	1 000 USD	BB+ /	Ba1 /WD
ТНК-ВР-17	20.03.2017	1,64	20.09.15	6,63%	104,16	0,00%	4,11%	6,36%	342	-1,4	215	800 USD	BB+ /	Ba1 /WD

ТНК-ВР-18	13.03.2018	2,45	13.09.15	7,88%	105,29	0,06%	5,74%	7,48%	505	-3,6	234	1 100 USD	BB+ /	Ba1	/WD
ТНК-ВР-20	02.02.2020	3,90	02.08.15	7,25%	102,92	0,11%	6,50%	7,04%	505	-4,0	231	500 USD	BB+ /	Ba1	/WD
Металлургические															
Евраз-15	10.11.2015	0,37	10.11.15	8,25%	101,83	0,04%	3,23%	8,10%	254	-15,7	128	138 USD	BB- /	B1	/BB-
Евраз-17	24.04.2017	1,72	24.10.15	7,40%	101,89	0,19%	6,28%	7,26%	559	-12,0	433	600 USD	BB- /	B1	/BB-
Евраз-18	24.04.2018	2,52	24.10.15	9,50%	104,55	-0,01%	7,67%	9,09%	661	-0,9	427	509 USD	BB- /	B1	/BB-
Евраз-18-2	27.04.2018	2,60	27.10.15	6,75%	97,44	0,02%	7,77%	6,93%	671	-2,0	437	850 USD	BB- /	B1	/BB-
Евраз-20	22.04.2020	4,14	22.10.15	6,50%	92,28	0,31%	8,48%	7,04%	703	-8,8	429	1 000 USD	BB- /		/BB-
Кокс-16	23.06.2016	0,97	23.12.15	7,75%	96,01	-0,01%	12,14%	8,07%	1145	1,8	1018	314 USD	B- /	B3	/
Металлоинвест-16	21.07.2016	1,02	21.07.15	6,50%	102,20	-0,00%	4,37%	6,36%	368	-0,8	241	750 USD	/	Ba2	/BB
Металлоинвест-20	17.04.2020	4,21	17.10.15	5,63%	92,86	-0,04%	7,41%	6,06%	596	-0,2	322	1 000 USD	BB /	Ba2	/BB
НЛМК-18	19.02.2018	2,49	19.08.15	4,45%	97,84	-0,06%	5,33%	4,55%	428	1,1	194	708 USD	BB+ /	Ba1	/BBB-
НЛМК-19	26.09.2019	3,83	26.09.15	4,95%	96,53	0,13%	5,88%	5,13%	443	-4,6	208	471 USD	BB+ /	Ba1	/BBB-
НорНикель-18	30.04.2018	2,69	31.10.15	4,38%	101,00	-0,02%	4,00%	4,33%	294	-0,5	60	750 USD	BBB- /	Ba1	/BBB-
НорНикель-20	28.10.2020	4,66	28.10.15	5,55%	100,38	0,22%	5,47%	5,53%	376	-6,6	185	1 000 USD	BBB- /	Ba1	/BBB-
Распадская-17	27.04.2017	1,72	27.10.15	7,75%	96,82	0,38%	9,67%	8,00%	898	-23,4	772	400 USD	/	B2	/B+
Северсталь-16	26.07.2016	1,04	26.07.15	6,25%	103,52	-0,02%	2,92%	5,84%	223	0,2	96	247 USD	BB+ /	Ba1	/BB+
Северсталь-17	25.10.2017	2,18	25.10.15	6,70%	104,86	0,01%	4,48%	6,39%	379	-1,7	252	563 USD	BB+ /	Ba1	/BB+
Северсталь-18	19.03.2018	2,57	19.09.15	4,45%	97,70	0,02%	5,37%	4,55%	431	-1,9	197	576 USD	BB+ /	NR	/BB+
Северсталь-22	17.10.2022	5,93	17.10.15	5,90%	94,94	0,04%	6,79%	6,21%	465	-3,5	210	697 USD	BB+ /	Ba1	/BB+
ТМК-18	27.01.2018	2,32	27.07.15	7,75%	99,16	0,22%	8,11%	7,82%	742	-10,3	471	500 USD	B+ /	B1	/
ТМК-20	03.04.2020	4,04	03.10.15	6,75%	88,55	0,18%	9,81%	7,62%	835	-5,7	562	500 USD	B+ /	B1	/
Телекоммуникационные															
МТС-20	22.06.2020	4,20	22.12.15	8,63%	109,19	0,09%	6,44%	7,90%	499	-3,5	225	750 USD	BB+ /	Ba1	/ BB+ /*-
МТС-23	30.05.2023	6,54	30.11.15	5,00%	91,22	0,01%	6,43%	5,48%	430	-3,0	153	500 USD	BB+ /	Ba1	/ BB+ /*-
Вымпелком-16	23.05.2016	0,89	23.11.15	8,25%	104,07	-0,04%	3,65%	7,93%	296	2,9	170	266 USD	BB /	Ba3	/
Вымпелком-16-2	02.02.2016	0,58	02.08.15	6,49%	102,06	-0,06%	2,99%	6,36%	230	8,4	103	264 USD	BB /	Ba3	/
Вымпелком-17	01.03.2017	1,59	01.09.15	6,25%	103,26	0,09%	4,22%	6,06%	353	-6,9	227	349 USD	BB /	Ba3	/
Вымпелком-18	30.04.2018	2,55	31.10.15	9,13%	108,36	-0,02%	5,89%	8,42%	483	-0,8	249	499 USD	BB /	Ba3	/
Вымпелком-19	13.02.2019	3,29	13.08.15	5,20%	96,72	0,03%	6,22%	5,38%	516	-2,1	242	571 USD	BB /	Ba3	/
Вымпелком-21	02.02.2021	4,52	02.08.15	7,75%	102,02	0,16%	7,30%	7,59%	559	-5,4	368	651 USD	BB /	Ba3	/
Вымпелком-22	01.03.2022	5,25	01.09.15	7,50%	99,69	-0,03%	7,56%	7,53%	586	-1,1	287	1 280 USD	BB /	Ba3	/
Вымпелком-23	13.02.2023	6,01	13.08.15	5,95%	90,48	-0,13%	7,62%	6,58%	548	-0,6	293	983 USD	BB /	Ba3	/
Прочие															
АПРОСА-20	03.11.2020	4,46	03.11.15	7,75%	105,52	0,13%	6,51%	7,34%	480	-4,9	289	1 000 USD	BB- /	Ba2	/ BB
АФК-Система-19	17.05.2019	3,44	17.11.15	6,95%	96,58	0,05%	7,99%	7,20%	653	-2,7	418	500 USD	BB /		/ BB-
ПК Борец-18	26.09.2018	2,86	26.09.15	7,63%	89,41	-0,43%	11,62%	8,53%	1056	14,6	822	413 USD	BB- /	B1	/
ДВМП-18	02.05.2018	2,49	02.11.15	8,00%	64,05	0,76%	26,81%	12,49%	2575	-33,8	2341	421 USD	B- /		/ B-
ДВМП-20	02.05.2020	3,74	02.11.15	8,75%	63,17	-0,01%	21,27%	13,85%	1982	-0,3	1747	234 USD	B- /		/ B-
Домодедово-18	26.11.2018	3,11	26.11.15	6,00%	92,04	0,09%	8,74%	6,52%	768	-4,1	494	300 USD	BB+ /		/ BB+
Еврохим-17	12.12.2017	2,34	12.12.15	5,13%	100,29	-0,07%	5,00%	5,11%	431	2,4	160	750 USD	BB /		/ BB
ПолюсЗолото-20	29.04.2020	4,25	29.10.15	5,63%	95,25	0,09%	6,79%	5,91%	534	-3,2	260	750 USD	BB+ /		/ BBB-
РЖД-17	03.04.2017	1,69	03.10.15	5,74%	101,97	-0,03%	4,57%	5,63%	388	0,6	261	1 500 USD	BB+ /	Ba1	/ BBB-
РЖД-21Е	20.05.2021	5,39	20.05.16	3,37%	87,96	0,03%	5,84%	3,84%	--	--	--	1 000 EUR	BB+ /	Ba1	/ BBB-
РЖД-22	05.04.2022	5,61	05.10.15	5,70%	95,28	0,02%	6,57%	5,98%	487	-2,2	189	1 400 USD	BB+ /	Ba1	/ BBB-
РЖД-23Е	06.03.2023	6,51	06.03.16	4,60%	91,75	0,05%	5,96%	5,01%	--	--	--	500 EUR	BB+ /	Ba1	/ BBB-
Сибур-18	31.01.2018	2,45	31.07.15	3,91%	94,25	0,04%	6,35%	4,15%	566	-2,0	295	1 000 USD	/	Ba1	/ BB+
СИНЕК-15	03.08.2015	0,10	03.08.15	7,70%	100,25	0,02%	5,13%	7,68%	444	-25,5	317	250 USD	/	Ba2	/ BBB-
Совкомфлот-17	27.10.2017	2,21	27.10.15	5,38%	97,21	0,00%	6,68%	5,53%	599	-0,7	328	800 USD	/	B1	/ BB-
Уралкалий-18	30.04.2018	2,71	31.10.15	3,72%	94,37	0,06%	5,90%	3,94%	484	-3,4	250	650 USD	/	Ba1	/ BBB-
Фосагро-18	13.02.2018	2,48	13.08.15	4,20%	97,54	0,01%	5,21%	4,31%	416	-1,6	182	500 USD	/	Ba1	/ BB+

Источник: Bloomberg, Отдел исследований Альфа-Банка

Илл. 10: Доходность российских еврооблигаций банковского сектора



Источник: Bloomberg

Информация

Альфа-Банк (Москва)	Россия, Москва, 107078, пр-т Академика Сахарова, 12 Саймон Вайн, Со-руководитель Блока Корпоративно-Инвестиционный Банк (+7 495) 745-7896
Управление долговых ценных бумаг с фиксированным доходом	Михаил Грачев, Управляющий директор, Начальник Управления долговых ценных бумаг с фиксированным доходом (7 495) 785-74 04
Торговые операции	Сергей Осмачек, вице-президент по торговым операциям (7 495) 783 51 02 Ольга Паркина, вице-президент по продажам (7 495) 785-74 09 Андрей Мазкун, менеджер по продажам (7 499) 681-27 85 Владислав Корзан, директор по операциям финансирования (7 495) 783-51 03 Егор Романченко, вице-президент по операциям финансирования (7 495) 786-48 97
Аналитическая поддержка	Екатерина Леонова, вице-президент, долговой аналитик (7 495) 974-25 15 (доб. 8523) Александр Курбат, кредитный аналитик (7 495) 780-63 78
Долговой рынок капитала	Дэвид Мэтлок, директор- начальник отдела (7 495) 783-50 29

© Альфа-Банк, 2015 г. Все права защищены. Генеральная лицензия ЦБ РФ № 1326 от 29.01.1998 г.

Настоящий отчет и содержащаяся в нем информация являются исключительной собственностью Альфа-Банка. Несанкционированное копирование, воспроизводство и распространение настоящего материала, частично или полностью, в отсутствие разрешения Альфа-Банка в письменной форме строго запрещено.

Данный материал предназначен ОАО «Альфа-Банк» (далее – «Альфа-Банк») для распространения в Российской Федерации. Он не предназначен для распространения среди частных инвесторов. Несмотря на то, что приведенная в данном материале информация получена из источников, которые, по мнению Альфа-Банка, являются надежными, Альфа-Банк, его руководящие и прочие сотрудники не делают заявлений и не дают заверений ни в прямой, ни в косвенной форме, относительно своей ответственности за точность, полноту такой информации и отсутствие в данном материале каких-либо важных сведений. Любая информация и любые суждения, приведенные в данном материале, могут быть изменены без предупреждения. Альфа-Банк не дает заверений и не заявляет, что упомянутые в данном материале ценные бумаги и/или суждения предназначены для всех его получателей. Данный материал и содержащиеся в нем сведения носят исключительно информативный характер и не могут рассматриваться ни как приглашение или побуждение сделать оферту, ни как просьба купить или продать ценные бумаги или другие финансовые инструменты, или осуществить какую-либо иную инвестиционную деятельность. Альфа-Банк и связанные с ним компании, руководящие сотрудники и прочие сотрудники всех этих структур, в т.ч. лица, участвующие в подготовке и издании данного материала, могут иметь отношения с маркет-мейкерами, а иногда и выступать в качестве таковых, а также в качестве консультантов, брокеров или представителей коммерческого или инвестиционного банка в отношении ценных бумаг, финансовых инструментов или компаний, упомянутых в данном материале, либо входить в органы управления таких компаний. Ценные бумаги с номиналом в иностранной валюте подвержены колебаниям валютного курса, которые могут привести к снижению их стоимости, цены или дохода от вложений в них. Кроме того, инвесторы, вкладывающие средства в ценные бумаги типа АДР, стоимость которых изменяется в зависимости от курса иностранных валют, принимают на себя валютный риск. Инвестиции в России и в российские ценные бумаги сопряжены со значительным риском, поэтому инвесторы, прежде чем вкладывать средства в такие бумаги, должны провести собственное исследование и изучить экономические и финансовые показатели самостоятельно. Инвесторы должны обсудить со своими финансовыми консультантами риски, связанные с таким приобретением. Альфа-Банк и их дочерние компании могут публиковать данный материал в других странах. Поскольку распространение данной публикации на территории других государств может быть ограничено законом, лица, в чьем распоряжении окажется данный материал, должны быть информированы о таких ограничениях и соблюдать их. Любые случаи несоблюдения указанных ограничений могут рассматриваться как нарушение закона о ценных бумагах и других соответствующих законов, действующих в той или иной стране. **Примечание, касающееся законодательства США о ценных бумагах:** Данная публикация распространяется в США компанией Alforta Capital Markets, Inc. (далее «Alforta»), являющейся дочерней компанией Альфа-групп, постольку, поскольку это разрешено законодательством США по ценным бумагам и другими соответствующими законами и положениями. В этой связи Alforta несет ответственность за содержание данного исследования. Лица на территории США, получившие данную публикацию и желающие осуществить сделку с той или иной ценной бумагой или финансовым инструментом, анализируемым в ней, должны делать это только после уведомления об этом представителя Alforta в США. Любые случаи несоблюдения данных ограничений могут рассматриваться как нарушение законодательства США о ценных бумагах.